



# Contrat de bon usage des prothèses de hanche

C. Guinot<sup>1</sup>, E. Cauchetier<sup>1</sup>, A. Abou Chaaya<sup>2</sup>, J.M Descoutures<sup>1</sup>

Service pharmacie<sup>1</sup>, service chirurgie orthopédique<sup>2</sup>, hôpital Victor Dupouy 69 rue du Lieutenant Colonel Prudhon 95107 Argenteuil

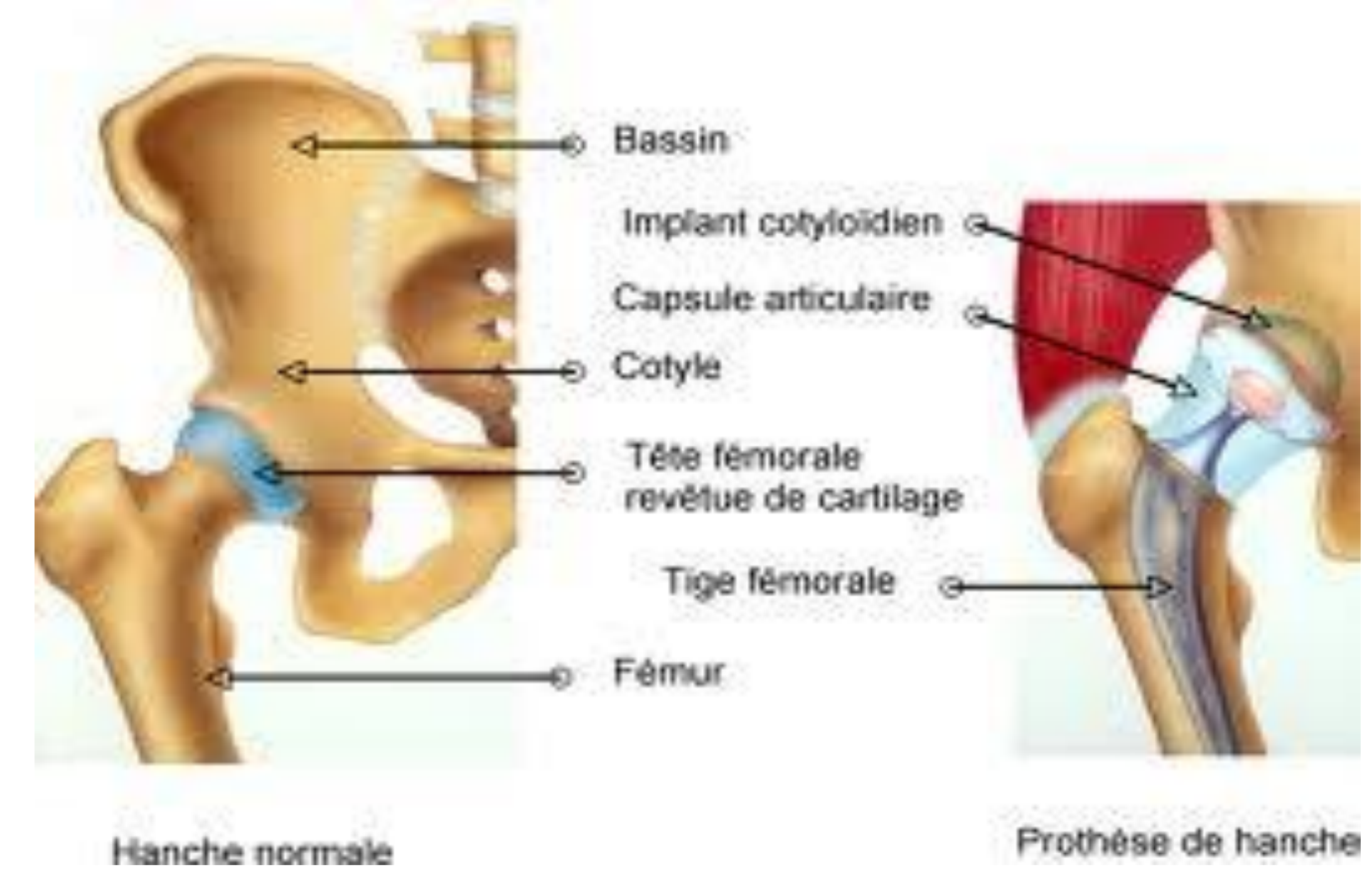
## Introduction

En 2007, l'HAS a évalué les indications des différents types de prothèses de hanche existantes:

- prothèse cervico-céphalique (PCC)
- prothèse intermédiaire (PI)
- prothèse totale de hanche (PTH)

## Objectif

Le but de cette étude est d'analyser le bon usage des prothèses et d'estimer les surcoûts des mésusages.



## Matériel et méthodes

• Analyse de janvier 2012 à juin 2013 suivant l'évaluation des prothèses de hanches de l'HAS de septembre 2007.

• Paramètres pris en compte:

➤ type de prothèse: **PCC** (fracture du col du fémur), **PI** ou **PTH** (coxarthrose ou fracture chez patient âgé de moins de 85 ans suivant le score de Parker)

➤ couple de frottement : **polyéthylène/métal** (PE/Me)(patient âgé de plus de 70 ans) ou **céramique/céramique** (Cé/Cé)(patient âgé de moins de 70 ans)

➤ mode de fixation: **cimenté** ou **non cimenté**

• Supports utilisés:

➤ fichier de traçabilité des DMI à la pharmacie (Cristal'net module STRAP)

➤ dossier médical commun (Cristal'net module DMC)



## Résultats

• 155 patients analysés = 155 retrouvés dans Strap mais 153 dans le DMC → taux de conformité de traçabilité de 99%.

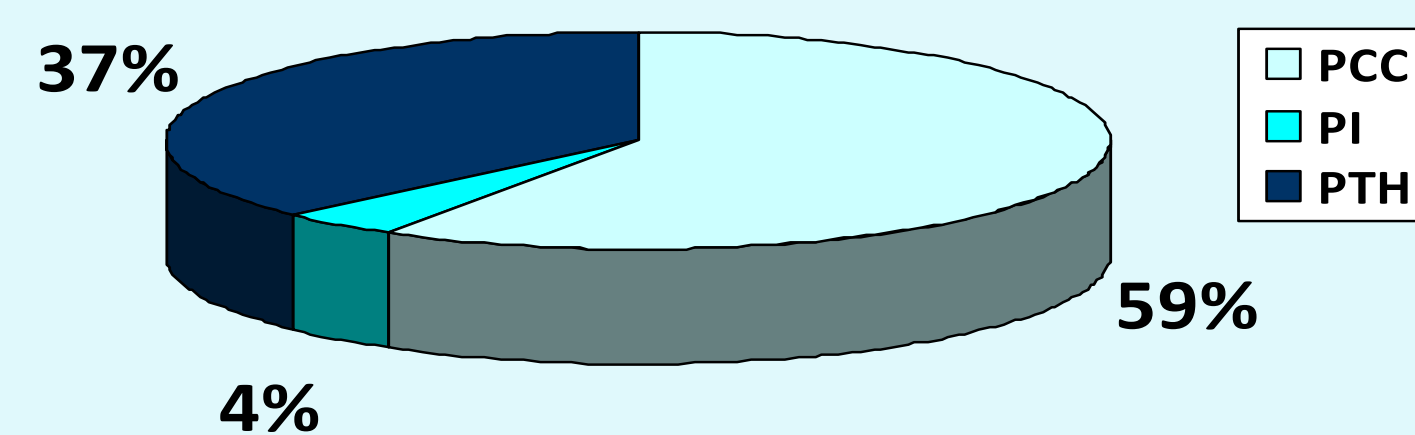


Fig 1: répartition des 155 prothèses posées

• Non conformité majeure : pose d'un couple céramique/céramique chez 3 sujets âgés de plus de 70 ans.

→ surcoût d'environ 660 euros (liés à des essais lors d'appels d'offres).

• Non possibilité de conclure : le choix du chirurgien repose sur la pose systématique d'une PCC lors d'une fracture chez des patients âgés de 75 à 85 ans, le score de Parker étant supposé inférieur à 6 (évaluation subjective du chirurgien).

→ économie par sous-utilisation d'une PTH d'environ 7800 euros pour les 26 patients.

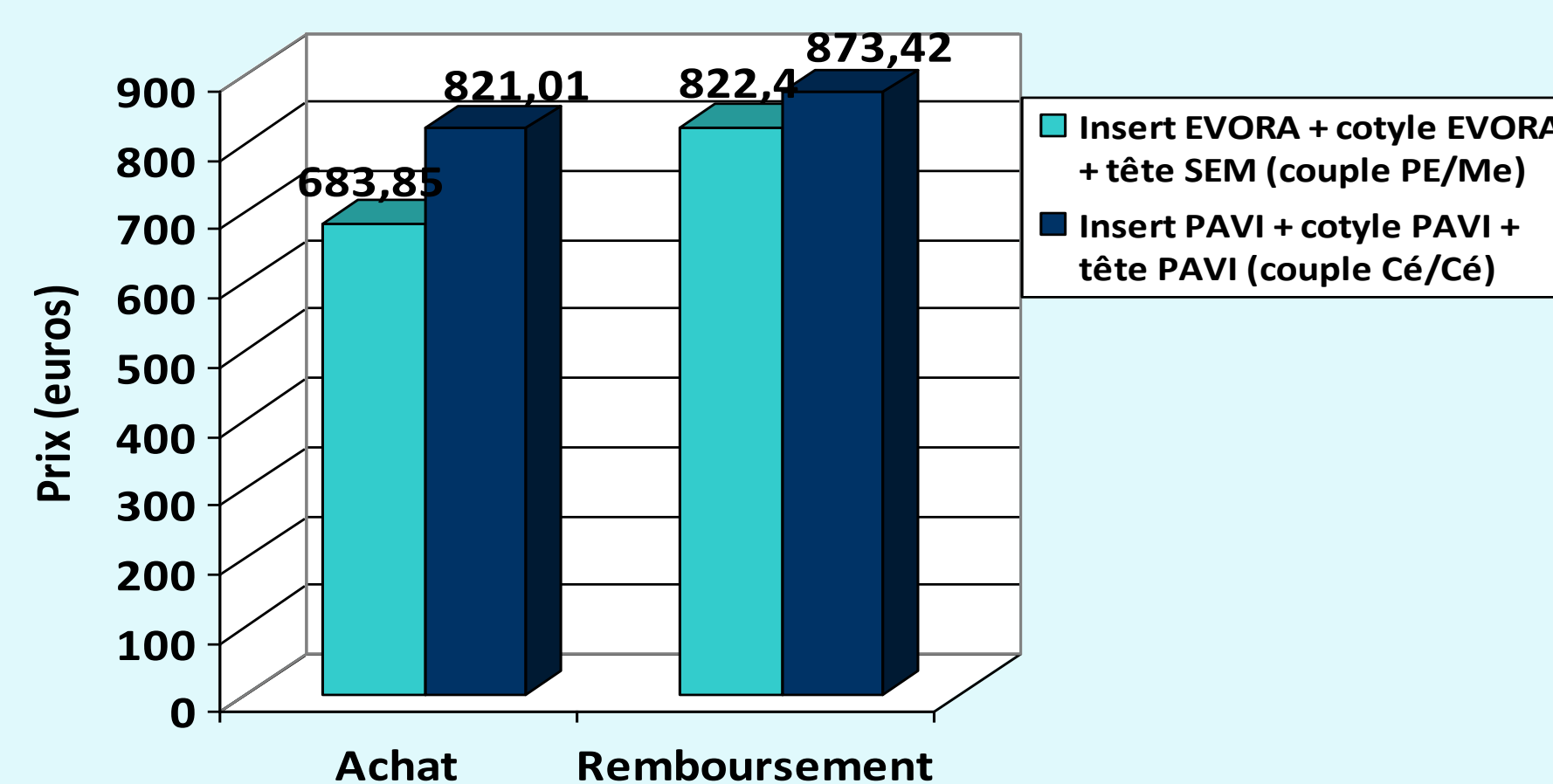


Fig 3 : coûts des principales PTH (hors tige fémorale)

• Coût d'achat moyen couple PE/Me : 600 euros pour un remboursement de 700 euros.

• Coût moyen couple Cé/Cé : 820 euros pour un remboursement de 870 euros.

Fig 2 : analyse du taux de conformités

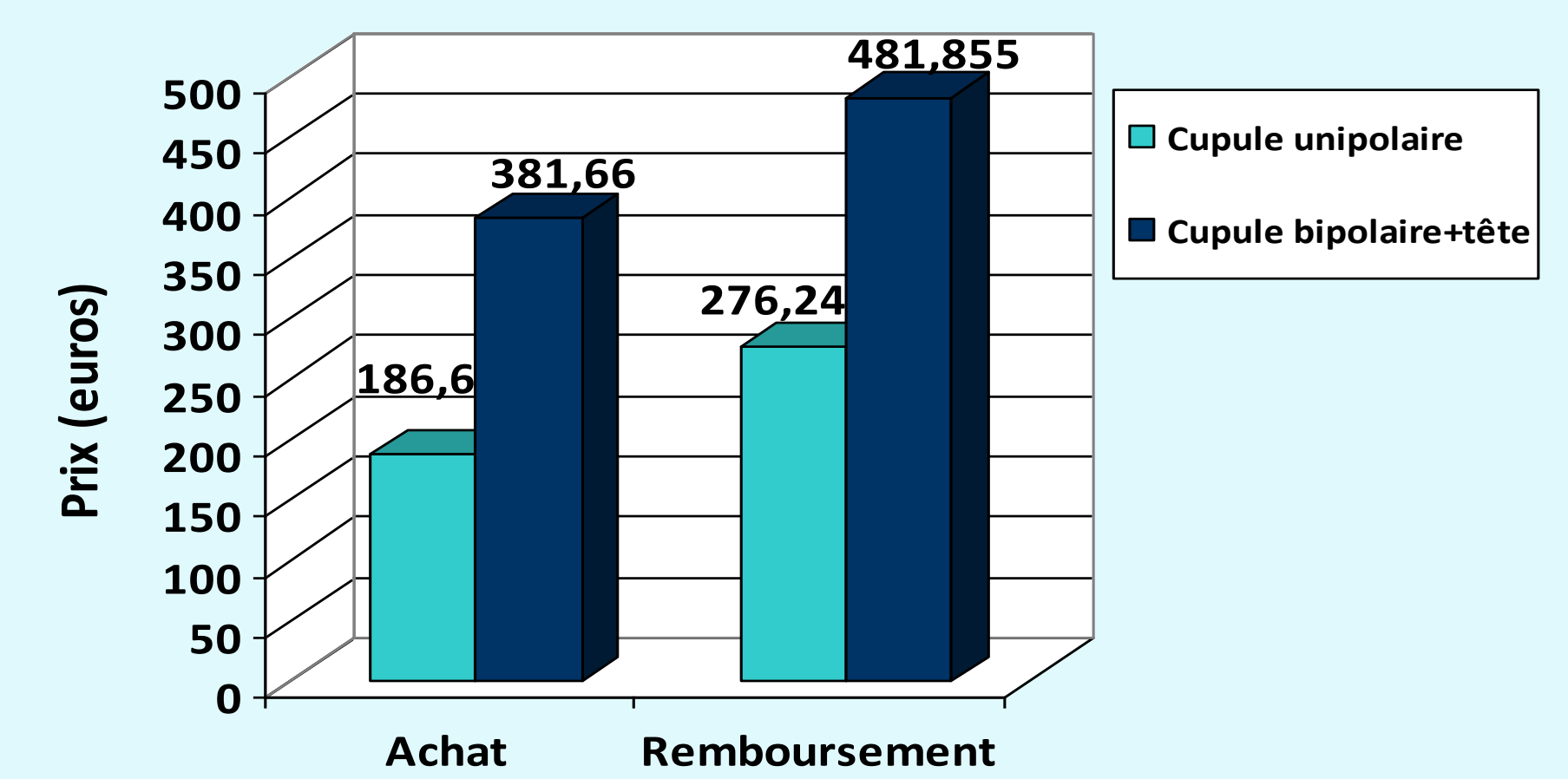
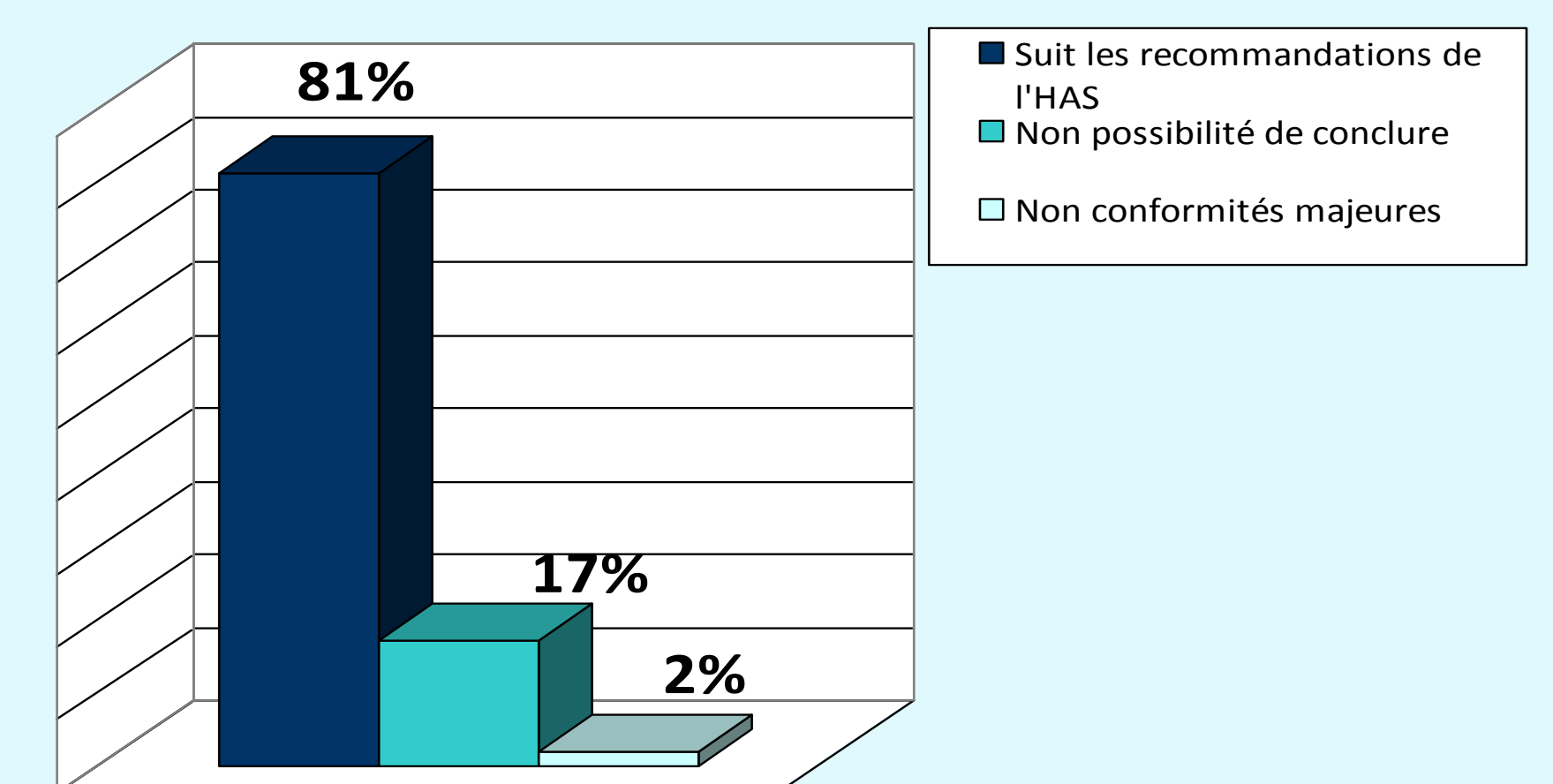


Fig 4 : coûts des PCC (hors tige fémorale)

• Pas d'avantage clinique de poser une bipolaire par rapport à une unipolaire.

• Préférer une unipolaire qui coûte moins chère à l'achat en cas de problème de remboursement.

## Conclusion

• Les recommandations sont bien suivies par les chirurgiens orthopédistes.

• La traçabilité DMI / patients est excellente : supérieure à 98%.

• Les non-conformités retrouvées n'entraînent aucun surcoût à l'hôpital, voire sont à l'origine d'une dépense moindre.

